

Przejawy alkoholizowania się mieszkańców Gminy Kamień w opiniach pracowników socjalnych, policjantów i przedstawicieli społeczności lokalnej

Choroba alkoholowa jest przyczyną powstawania wielu nieprawidłowości somatycznych i psychicznych. Niesie za sobą określone skutki tak w wymiarze funkcjonowania jednostkowego, jaki i rodzinnego, czy społecznego. Jest źródłem konfliktów na płaszczyźnie rodzinnej, w obszarze zawodowym, jak też wywołuje określone reakcje społeczne.

Literatura przedmiotu nie podaje jednolitych przyczyn uzależnienia. W ujęciu różnych autorów, zarówno teoretyków, jak i badaczy źródła choroby alkoholowej są przedstawiane odmiennie niektórzy podkreślają, iż jedną z częstych przyczyn sięgania po alkohol jest ucieczka od rzeczywistości, chęć poprawy samopoczucia, odprężenie, alkohol daje poczucie mocy, pozwala zapomnieć o problemach, przezwyciężyć lęk i niepokój, poprawia humor, podnosi poczucie własnej wartości.

Inni akcentują, iż sięganie po alkohol jest spowodowane brakiem umiejętności zagospodarowania czasu wolnego bez etanolu.

1. Metodologia badań własnych

Przedmiotem badań pracy stały się opinie pracowników socjalnych, policjantów i społeczności lokalnej na temat przejawów alkoholizowania się mieszkańców Gminy Kamień.

W omawianej pracy zostały określone dwa cele badań. Celem teoretyczno-poznawczym badań było określenie przejawów alkoholizowania się mieszkańców Gminy Kamień w opiniach człon-

ków społeczności lokalnej. Zaś celem praktyczno-wdrożeniowym sformułowanie wniosków praktycznych dla władz samorządowych na temat sposobów przeciwdziałania alkoholizowaniu się mieszkańców. W toku przeprowadzonych badań empirycznych oba te cele zostały osiągnięte.

Stosownie do sformułowanego tematu pracy przyjęto problem główny w brzmieniu: Jakie są przejawy alkoholizowania się mieszkańców Gminy Kamień w ocenie przedstawicieli społeczności lokalnej i w jaki sposób postrzegane są osoby alkoholizujące się zamieszkujące teren Gminy Kamień?

Tak sformułowany problem główny pozwolił na sprecyzowanie następujących problemów szczegółowych:

1. Jakim wieku mieszkańcy gminy przechodzą inicjację alkoholową?
2. W jakich miejscach miała miejsce inicjacja alkoholowa mieszkańców gminy?
3. Jak często mieszkańcy gminy sięgają po alkohol?
4. Jakie napoje alkoholowe spożywają mieszkańcy gminy?
5. Jakich sytuacjach spożywają najczęściej alkohol mieszkańcy gminy?
6. Jaki wpływ wywiera alkohol na mieszkańców gminy?
7. Jakie są motywy spożywania alkoholu przez mieszkańców gminy?
8. Czy mieszkańcy gminy napotykają na trudności związane z zakupem alkoholu?
9. Czy mieszkańcy gminy są świadomi negatywnych skutków picia alkoholu?
10. Kto informuje badanych o negatywnym wpływie alkoholu na zdrowie człowieka?
11. Jakie działania z zakresu profilaktyki pierwszorzędowej prowadzone są w badanej gminie?
12. Jakie działania z zakresu profilaktyki drugorzędowej prowadzone są w badanej gminie?
13. Jakie działania z zakresu profilaktyki trzeciorzędowej prowadzone są w badanej gminie?

14. Jakie podmioty wspierają działania profilaktyczne w gminie?
15. Jak badani oceniają działania profilaktyczne prowadzone w badanej gminie?

W celu zgromadzenia materiału do opracowania omawianej problematyki, przeprowadzono badania na terenie Gminy Kamień, która znajduje się w województwie podkarpackim w powiecie rzeszowskim ziemskim. Badania przeprowadzono w 7 niewielkich pod względem przestrzennym wsiach o charakterze rolniczym. Badanie przeprowadzono na grupie 100 osób, w tym 55 kobietach oraz 45 mężczyznach w różnym wieku. Respondenci byli zainteresowani tematyką i w większości chętnie brali udział w wypełnianiu kwestionariusza ankiety. Wszystkie z kwestionariuszy zostały wypełnione prawidłowo bez konieczności ich odrzucenia.

Uzyskane informacje zostały poddane analizie ilościowej oraz jakościowej, zgodnie z problematyką badawczą pracy.

2. Analiza uzyskanych wyników

Jednym z pierwszych podjętych problemów było określenie miejsca inicjacji alkoholowej mieszkańców Gminy Kamień zdaniem respondentów.

Każde miejsce, w którym młodzi ludzie spędzają swój wolny czas może stać się potencjalnym miejscem inicjacji alkoholowej. Może to być bar, park, pokój znajomego, dyskoteka lub inne miejsce, w których młodzież lubi spędzać swój czas, zazwyczaj pozostając bez opieki rodziców lub opiekunów.

W niniejszej pracy dla określenia najczęstszego miejsca inicjacji alkoholowej mieszkańców Gminy Kamień sformułowano pytanie: W jakim miejscu według Pani/Pana mieszkańcy gminy pierwszy raz próbują alkoholu?

W prezentowanej poniżej tabeli 1 zebrane zostały odpowiedzi przedstawicieli społeczności lokalnej odnośnie omawianej kwestii.

Tabela 1. Miejsce inicjacji alkoholowej według płci.

Miejsce	Ogółem N= 100		Kobieta N= 55		Mężczyzna N= 45	
	Liczba	%	Liczba	%	Liczba	%
W domach osób znajomych	20	20,0	12	21,8	8	17,8
W domu, we własnym pokoju	5	5,0	1	1,8	4	8,9
Na podwórku, pobliskim lasku koło domu, bloku	47	47,0	24	43,6	23	51,1
Na dyskotecę	28	28,0	18	32,7	10	22,2

Źródło: opracowanie własne.

Wśród ankietowanych blisko połowa wskazała, iż najczęstszym miejscem inicjacji alkoholowej jest podwórko, pobliski lasek koło domu lub bloku. Analizując uzyskane dane ze względu na płeć respondentów zauważam, że zarówno wśród kobiet, jak i wśród mężczyzn odpowiedź ta uzyskała najwyższe wskazanie ponadto możemy zaobserwować, iż bardzo często młodzi mieszkańcy gminy pierwszy raz próbują alkoholu na dyskotekach. Częściej o inicjacji alkoholowej na dyskotecę informują badane kobiety, niż mężczyźni. Może to być spowodowane ich własnymi doświadczeniami. Najmniej popularnym miejscem inicjacji alkoholowej wskazywanym zarówno wśród ankietowanych kobiet, jak i mężczyzn jest władny dom, pokój. Bardzo mała grupa osób zdaniem badanych decyduje się na swój pierwszy kontakt z napojami alkoholowymi w domu, we własnym pokoju. Żaden z ankietowanych nie wskazał innego miejsca inicjacji alkoholowej niż proponowane w kwestionariuszu ankiety.

Kolejnym poruszoną i bardzo istotną kwestią było określenie częstość picia alkoholu przez mieszkańców Gminy Kamień zdaniem badanych.

„Dotychczas nie znaleziono jednoznacznej odpowiedzi na pytanie, dlaczego jedni ludzie piją mniej w inni więcej, dlaczego jedni stają się alkoholikami a inni nie, pomimo że piją w sposób do sie-

bie zbliżony”¹. Częstość picia napojów alkoholowych zależy do miejsca i sytuacji życiowej, w której znajduje się człowiek. Niektórzy sięgają po alkohol jedynie podczas spotkań towarzyskich, inni lubią wypić lampkę wina do kolacji. Są również takie osoby, które uzależniły się od alkoholu i towarzyszy on im w życiu każdego dnia.

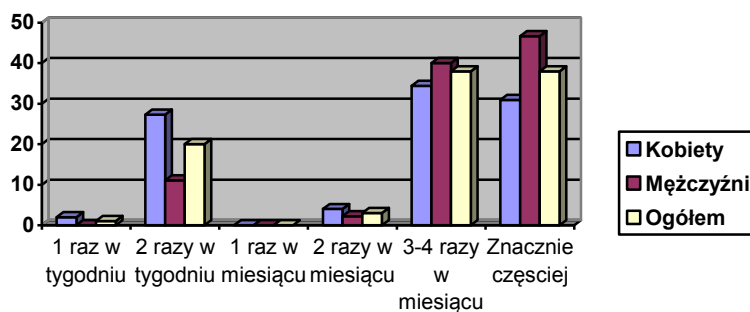
Aby określić, jak często mieszkańcy gminy sięgają po napoje alkoholowe w kwestionariuszu ankiety zostało postawione niniejsze pytanie: Jak często Pani/Pana zdaniem mieszkańcy gminy spożywają alkohol?

Otrzymane odpowiedzi na wyżej postawione pytanie zebrano i zaprezentowano na wykresie 2. Analizując dane ogółem zauważamy, że zdaniem ankietowanych mieszkańcy gminy bardzo często sięgają po alkohol. W głównej mierze ankietowani wybierali odpowiedzi mówiące o tym, że alkohol spożywany jest 3–4 razy w miesiącu lub znacznie częściej. Odpowiedzi te wskazała taka sama liczba ankietowanych ogółem ponad $\frac{3}{4}$ badanych. Spośród całej liczby badanych znaczna część a mianowicie 20 osób wskazało, iż alkohol spożywany jest przez mieszkańców Gminy kamień średnio 2 razy w tygodniu. Jedynie 3 ankietowanych uznaje, że społeczność gminy sięga po alkoholi 2 razy w tygodniu. Żaden z ankietowanych nie uważa, iż napoje alkoholowe są spożywane jedynie raz w miesiącu.

Kobiety najczęściej wybierały trzy odpowiedzi. Zdaniem tej grupy ankietowanych mieszkańcy gminy sięgają po alkohol 2 razy w tygodniu lub 3–4 razy w miesiącu a nawet znacznie częściej.

¹ B. Woronowicz, *Alkoholizm jako choroba*, Warszawa 1994, s. 11.

Wykres 2. Częstość picia alkoholu według płci



Źródło: opracowanie własne.

Z otrzymanych wyników można łatwo wywnioskować, że mieszkańcy gminy bardzo często sięgają po alkohol. Opinię tę podzielają zarówno kobiety, jak i mężczyźni.

Dla lepszego poznania badanego problemu istotnym zadaniem było określenie motywów spożywania alkoholu przez mieszkańców Gminy Kamień zdaniem badanych.

W celu zapoznania się z opinią społeczności Gminy Kamień na temat przyczyn sięgania po alkohol przez jej mieszkańców w kwestionariuszu ankiety zostało postawione pytanie: Jakże według Pana/Pani są powody spożywania alkoholu przez mieszkańców gminy?

Wyniki badań dotyczące motywów sięgania po napoje alkoholowe przez mieszkańców gminy zostały zaprezentowane w tabeli 2.

Tabela 2. Motywy spożywania alkoholu przez badanych według płci

Motyw	Ogółem N = 100		Kobieta N = 55		Mężczyzna N = 45	
	Liczba	%	Liczba	%	Liczba	%
Poprawa samopoczucia	78	78,0	44	80	34	75,5
Presja otoczenia	20	20,0	11	20,0	9	20,0
Zaspokojenie ciekawości	4	4,0	2	3,6	2	4,4
Zaimponowanie w środowisku znajomych	19	19,0	13	23,6	6	13,3
Lepsza zabawa	71	71,0	38	69,1	33	73,3
Jego smak, lubię alkohol	21	21,0	8	14,5	13	28,9
Ucieczka od problemów	75	75,0	42	76,4	33	73,3
Z powodów rodzinnych	12	12,0	7	12,7	5	11,1
Z powodu stresu	41	41,0	23	41,8	18	40,0
Z powodu trudności w nauce	4	4,0	3	5,4	1	2,2
Pod wpływem reklamy alkoholu	22	22,0	13	21,8	9	20,0
By czuć się dorosłym	7	7,0	4	7,3	3	6,7
Z powodu nudy	58	58,0	30	54,5	28	62,2
Wypijają alkohol „na odwagę”	14	14,0	7	12,7	7	15,5
Zawsze piją alkohol, bo bez niego nie potrafią się bawić	55	55,0	33	60,0	22	48,9
Aby czuć się na luzie	17	17,0	11	20,0	6	13,3
Ponieważ alkohol jest łatwo dostępny	46	46,0	23	41,8	23	51,1
Nawyki rodzinne	80	80,0	45	81,8	35	7,8
By czuć się na chwile dorosłym	10	10,0	6	10,9	4	8,9

Źródło: opracowanie własne. Badani mieli możliwość wielokrotnego wyboru odpowiedzi.

Analizując dane ogółem zauważamy, że zdaniem mieszkańców Gminy Kamień najczęstszym motywem sięgania po alkohol są nawyki rodzinne. Kolejna równie często wybieraną odpowiedzią jest

poprawa samopoczucia oraz ucieczka od problemów. Znaczna część respondentów wskazała, iż częstym powodem sięganie po napoje alkoholowe przez mieszkańców gminy jest chęć lepszej zabawy. Warto również zwrócić uwagę, iż ponad połowa badanych uważa że alkohol pity jest z powodu nudy. Znaczący odsetek ankietowanych stwierdza, że mieszkańcy gminy zawsze piją alkohol, gdyż bez niego nie potrafią się bawić przy okazji różnych imprez okolicznościowych, czy spotkań ze znajomymi.

Kobiety najczęściej wskazywały cztery odpowiedzi. Zdaniem tej grupy ankietowanych najczęstszymi motywami sięgania po alkohol przez mieszkańców Gminy Kamień są nawyki rodzinne, poprawa samopoczucia, ucieczka od problemów jak również lepsza zabawa.

Wśród badanych mężczyzn dominują trzy odpowiedzi a mianowicie poprawa samopoczucia, lepsza zabawa a także ucieczka od problemów. Równie wysoki wskaźnik ankietowanych uważa, że mieszkańcy gminy sięgają po alkohol z nudów.

Żaden z ankietowanych mieszkańców Gminy Kamień nie wymienił innego motywu sięgania alkoholu.

Bardzo ważnym elementem badań było poznanie opinie respondentów na temat działań z zakresu profilaktyki. Poniżej prezentowane wyniki odnoszące się do działań z zakresu profilaktyki pierwszorzędowej prowadzone w Gminie Kamień zdaniem badanych.

W literaturze możemy natrafić na wiele definicja profilaktyki pierwszorzędowej. Według M. Markowskiej profilaktyka ta kierowana jest do grupy niskiego ryzyka a „działania w ramach profilaktyki pierwszorzędowej obejmują szeroki zakres, są adresowane do całych środowisk i dużych grup społecznych. Ich celem jest kształcenie postaw społecznych za pośrednictwem powszechnej edukacji, działań kulturalno-oświatowych”². W profilaktyce pierwszorzędowej można powiedzieć o istnieniu tradycji, że realizatorami programów są przede wszystkim nauczyciele wspierani

² M. Markowska, *Program pracy profilaktycznej w szkole średniej*, Kwartalnik Edukacyjny 2003, nr 1.

przez psychologów, a terenem działania jest głównie szkoła. W przypadku sformułowania spójnej lokalnej strategii profilaktycznej szkoła pozostaje ważnym, ale nie jednym z wielu terenów działania³. Podsumowując „profilaktyka pierwszorzędowa to działania mające na celu: z jednej strony promocje zdrowia i przedłużenia życia człowieka, zaś z drugiej strony – zapobieganie pojawiania się problemów związanych z dysfunkcyjnym stylem życia. Szczególnie wyraźnie akceptuje się budowanie i rozwijanie różnorodnych umiejętności radzenia sobie z wymogami życia, (...). Ważne jest też dostarczenie rzetelnych informacji dostosowanych do specyfiki odbiorców”⁴.

W celu zapoznania się ze zdaniem społeczności lokalnej Gminy Kamień na temat profilaktyki pierwszorzędowej w kwestionariuszu ankiety zostało postawione pytanie: Czy w gminie organizowane są zajęcia i działania profilaktyczne pierwszorzędowe?

Odpowiedź na pytanie wyjaśni nam analiza danych przedstawionych w tabeli 3.

³ J. Szymańska, *Przegląd koncepcji i poglądów na temat profilaktyki* [w:] *Profilaktyka w środowisku lokalnym*, Warszawa, s. 28.

⁴ Z. B. Gaś, *Szkolny program profilaktyki: istota, konstruowanie, ewaluacja; poradnik metodyczny*, Warszawa 2003, s. 19.

Tabela 3. Działania z zakresu profilaktyki według płci

Rodzaj działania	Ogółem N = 100		Kobieta N = 55		Mężczyzna N = 45	
	Liczba	%	Liczba	%	Liczba	%
Spotkanie z psychologiem, pedagogiem na temat alkoholu	9	9,0	7	12,7	2	4,4
Zajęcia promujące zdrowy i aktywny styl życia dala od nałogów,	57	57,0	36	65,4	21	46,7
Stworzenie możliwości udziału w zajęciach sportowo-rekreacyjnych,	70	70,0	37	67,3	33	73,3
Zajęcia mające na celu doskonalenie umiejętności	27	27,0	16	29,1	11	24,4
Spotkania z osobami uzależnionymi	2	2,0	2	3,6	-	-
Pomoc psychologiczna, terapeutyczna,	-	-	-	-	-	-
Dostarczanie wiedzy o środkach odurzających,	40	40,0	22	40,0	18	40,0
Działania edukacyjne w postaci warsztatów zajęciowych,	18	18,0	12	21,8	6	13,3

Źródło: opracowanie własne. Badani mieli możliwość wielokrotnego wyboru odpowiedzi.

Analizując dane ogółem zauważamy, że zdaniem respondentów najbardziej efektywnym działaniem z zakresu profilaktyki pierwszorzędowej byłoby stworzenie możliwości udziału w zajęciach sportowo-rekreacyjnych. Kolejnym popularnym działaniem wskazanym przez ponad połowę ankietowanych mieszkańców Gminy Kamień są zajęcia promujące zdrowy i aktywny styl życia dala od nałogów. Często wskazywane były również zajęcia mające na celu doskonalenie umiejętności komunikowania się oraz radzenia sobie w trudnych sytuacjach. Również jedną z częściej

wymienianych odpowiedzi było działanie mające na celu dostarczenie wiedzy o środkach odurzających.

Żaden z ankietowanych nie wskazał innych działań z zakresu profilaktyki pierwszorzędowej jak również żaden z respondentów nie wymienił pomocy psychologicznej i terapeutycznej. Ponadto mężczyźni nie uważają, że na terenie Gminy Kamień realizowane są działania z zakresu profilaktyki pierwszego stopnia takie jak spotkanie z osobami uzależnionymi, członkami klubu AA czy klubu abstynenta.

3. Wnioski

Badania i rozważania przedstawione w pracy nie wyczerpują całokształtu problematyki związanej z nadużywaniem alkoholu. Na zakończeni niniejszych rozważań przedstawione zostaną wnioski zebrane w toku badań materiału i dokonanej analizy:

1. Należy poszerzyć wiedzę mieszkańców Gminy Kamień na temat negatywnych skutków częstego spożywania alkoholu
2. Należy wspierać oddziaływania wychowawcze prowadzone przez instytucje oświatowe mające na celu promocję trzeźwego stylu życia, jak też uczenie zachowania abstynencji w różnych sytuacjach życiowych przez młodych ludzi;
3. Należy popularyzować wiedzę na temat środków odurzających;
4. Należy na terenie gminy wprowadzić programy profilaktyczne odwołujące się do strategii alternatywnych działań, oraz edukacji w zakresie promowania zachowań prozdrowotnych i aktywnego stylu życia z dala od nałogów;
5. Należy zwiększyć zaangażowanie w działania profilaktyczne pracowników szkół znajdujących się na terenie Gminy Kamień. Poszukać należy bardziej zróżnicowanych i atrakcyjnych form profilaktyki dla młodzieży;
6. Należy poszerzyć działania mające na celu dostarczanie wiedzy na temat środków odurzających;

7. Należy propagować wiedzę wśród mieszkańców o instytucjach zajmujących się profilaktyką alkoholową w środowisku lokalnym, do których mogą zwrócić się mieszkańcy w sytuacji trudności w omawianym zakresie. Bardziej perspektywiczne działanie obejmować powinno dążenie do przezwyciężenia oporów mentalnych mieszkańców w sytuacji problemów alkoholowych.